

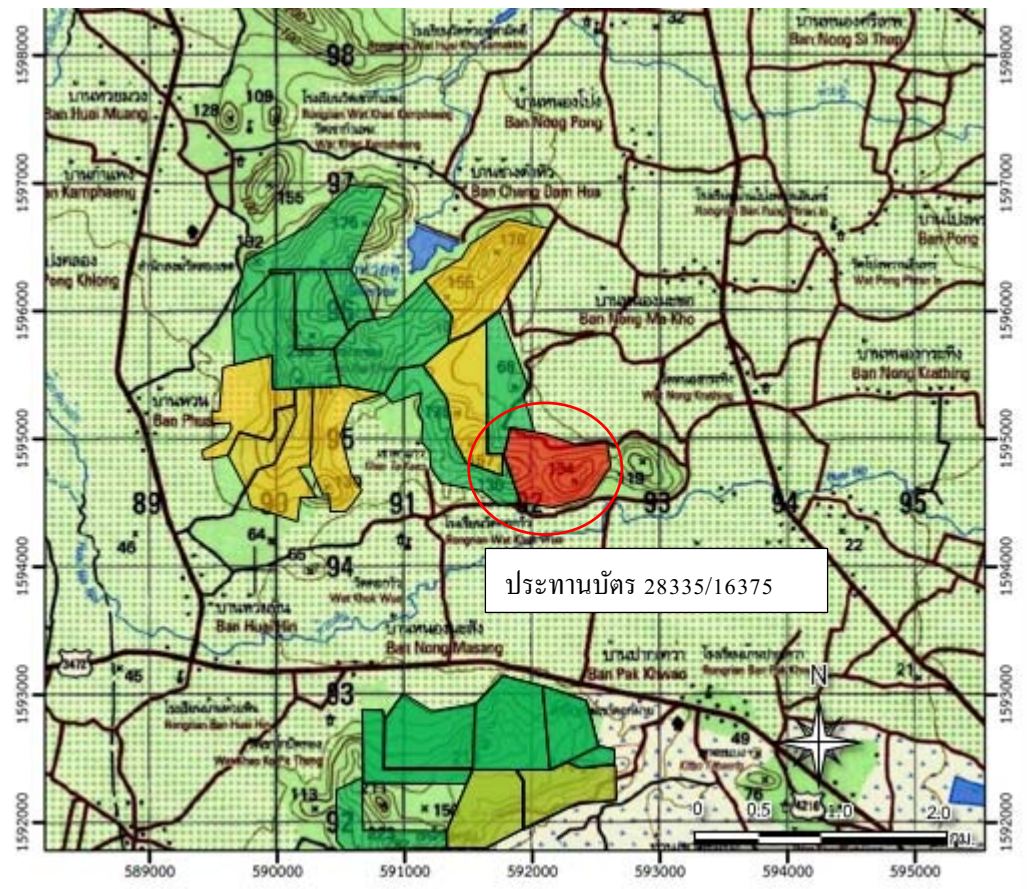
เอกสารแนบ 8

แผนพับประชาสัมพันธ์การทำเหมืองของโครงการ

โครงการเหมืองแร่หินอุตสาหกรรมชนิดหินปูน เพื่ออุตสาหกรรม
ก่อสร้าง ของบริษัท โรงโม่หินศิลามิตรเจริญ (อุ้มทอง) จำกัด
ประทานบัตรที่ 28335/16375

1. พื้นที่ดำเนินโครงการ

โครงการตั้งอยู่ที่ ตำบลหนองไธ้ อำเภอกู่ทอง จังหวัดสุพรรณบุรี



บริเวณพื้นที่ทำเหมืองปัจจุบัน



โรงโม่หินของโครงการ



ป้ายสำนักงานโครงการ

2. ความเป็นมาและกำหนดการเปิดเหมืองของโครงการ

บริษัท โรงโม่หินศิลามิตรเจริญ (อุทุมพร) จำกัด ได้รับอนุญาตทำเหมืองหินอุตสาหกรรมชนิดหินปูนเพื่ออุตสาหกรรมก่อสร้าง ตามคำขอประทานบัตรที่ 3/2559 ได้รับอนุญาตเป็นประทานบัตรที่ 28335/16375 ตั้งแต่วันที่ 5 สิงหาคม 2562 ถึงวันที่ 4 สิงหาคม 2587 รวมอายุประทานบัตร 25 ปี

3. ผลประโยชน์ต่อชุมชน

ผลประโยชน์ที่โครงการมอบให้กับชุมชน มีทั้งทางตรงและทางอ้อม ดังนี้

(1) ผลประโยชน์ทางตรง ค่าภาคหลวงแร่ที่ท้องถิ่นจะได้รับ (60%) ของค่าภาคหลวงแร่

- เทศบาลตำบลหนองไธสง (20% ของค่าภาคหลวงแร่)
- อบจ.สุพรรณบุรี (20% ของค่าภาคหลวงแร่)
- อบต./เทศบาลอื่นๆ ในจังหวัดสุพรรณบุรี (10% ของค่าภาคหลวงแร่)
- อบต./เทศบาลอื่นๆ ในจังหวัดอื่นๆ (10% ของค่าภาคหลวงแร่)

(2) ผลประโยชน์ทางอ้อม แผนงานด้านมวลชนสัมพันธ์

(2.1) จัดทำแผนงานการจัดตั้งคณะกรรมการมวลชนสัมพันธ์

เพื่อเป็นการลดช่องว่างระหว่างเหมืองและชุมชนรอบเหมือง ที่มีทั้งการต่อต้านและสนับสนุนการทำเหมือง จึงสมควรให้มีการจัดตั้งคณะกรรมการมวลชนสัมพันธ์ เป็นทางเลือกหนึ่งที่จะช่วยให้เกิดความเข้าใจกันและเป็นความรู้สึกที่ดีต่อกัน อันจะทำให้เหมืองแร่และชุมชนอยู่ด้วยกันได้อย่างมีความสุขทั้งสองฝ่าย เพื่อเป็นตัวขับเคลื่อนให้เป็นไปตามเป้าหมายของโครงการต่อไป

(2.2) โครงการจะให้ความร่วมมือกับกิจกรรมทางสังคม เช่น การให้ทุนการศึกษาแก่นักเรียน การบริจาควัสดุอุปกรณ์แก่หน่วยงานต่างๆ และการทำนุบำรุงศาสนา เป็นต้น

4. มาตรการและผลการดำเนินงานตามมาตรการป้องกันและแก้ไขผลกระทบสิ่งแวดล้อม



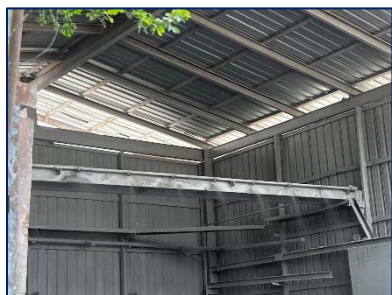
1. ฉีดพรมน้ำบริเวณที่ก่อให้เกิดฝุ่นละออง



2. จุดล้างล้อก่อนออกพื้นที่โครงการ



3. ดูแลโรงโม่หินของโครงการให้เป็นไปตามประกาศกรมอุตสาหกรรมพื้นฐานและการเหมืองแร่



4. จุดสเปรย์น้ำบริเวณปากโม่หิน



5. กำหนดระยะเวลาการระเบิดไม่เกินวันละ 1 ครั้ง ในช่วงเวลา 16.00-17.00 น.



6. พนักงานสวมใส่อุปกรณ์ป้องกันอันตรายส่วนบุคคล



7. พื้นที่กองแร่



8. จำกัดความเร็วของรถบรรทุกให้ไม่เกิน 30 กม./ชม.



9. การปิดคลุมผ้าใบรถบรรทุก

5. ข้อมูลด้านการอนุรักษ์สิ่งแวดล้อมบริเวณใกล้เคียงชุมชน โครงการให้ความสำคัญกับพื้นที่ป่าไม้จึงให้ความรู้ ความเข้าใจ เพื่อให้คนงานตระหนักถึงความสำคัญของป่าไม้และกำหนดมาตรการห้ามพนักงานหรือคนงานเหมือง ลักลอบตัดไม้และล่าสัตว์ป่า รวมทั้งไข่และตัวอ่อนของสัตว์ป่าบริเวณโครงการและพื้นที่ป่าไม้บริเวณใกล้เคียงอย่างเด็ดขาด และจะต้องมีบทลงโทษที่จะต้องนำมาปฏิบัติอย่างเคร่งครัด

6. มาตรการและผลการติดตามตรวจสอบผลกระทบสิ่งแวดล้อม

สถานี	ผลการตรวจวัด	
1) คุณภาพอากาศ จำนวน 4 จุด ได้แก่	วันที่ 1-4 ตุลาคม 2566	
	ฝุ่นละอองแขวนลอย	ฝุ่นละอองขนาดเล็กไม่เกิน 10 ไมครอน
สำนักสงฆ์เขาตาก้าว	0.125-0.172 มก./ลบ.ม.	0.060-0.106 มก./ลบ.ม.
สำนักสงฆ์อ่างแก้วเขาชายธง	0.075-0.144 มก./ลบ.ม.	0.036-0.067 มก./ลบ.ม.
โรงโม่หินศิลามิตรเจริญ (อุ้มทอง)	0.235-0.318 มก./ลบ.ม.	0.102-0.107 มก./ลบ.ม.
กลุ่มบ้านห้วยหิน (บ้านพวน)	0.203-0.248 มก./ลบ.ม.	0.072-0.116 มก./ลบ.ม.
2) ระดับเสียง จำนวน 4 จุด ได้แก่	ระดับเสียงเฉลี่ย 24 ชั่วโมง	ระดับเสียงสูงสุด
สำนักสงฆ์เขาตาก้าว	53.4-55.8 เดซิเบล (เอ)	89.5-95.3 เดซิเบล(เอ)
สำนักสงฆ์อ่างแก้วเขาชายธง	50.8-56.3 เดซิเบล(เอ)	84.6-102.9 เดซิเบล(เอ)
โรงโม่หินศิลามิตรเจริญ (อุ้มทอง)	62.2-63.4 เดซิเบล(เอ)	94.0-97.9 เดซิเบล(เอ)
กลุ่มบ้านห้วยหิน (บ้านพวน)	50.8-55.2 เดซิเบล(เอ)	92.7-95.8 เดซิเบล(เอ)
3) ความสั่นสะเทือน จำนวน 1 จุด ได้แก่	วันที่ 3 ตุลาคม 2566	
สำนักสงฆ์เขาตาก้าว	แนวแกนขวาง (TRANSVERSE) ความถี่มีค่าเท่ากับ 41.7 เฮิรตซ์ ความเร็วของอนุภาค มีค่าเท่ากับ 0.950 มม./วินาที การขจัด มีค่าเท่ากับ 0.0063 มม. แนวแกนตั้ง (VERICAL) ความถี่มีค่าเท่ากับ 55.6 เฮิรตซ์ ความเร็วของอนุภาค มีค่าเท่ากับ 0.325 มม./วินาที การขจัดมีค่าเท่ากับ 0.0063 มม. และแนวแกนยาว (LONGTODINAL) ความถี่มีค่าเท่ากับ 50.0 เฮิรตซ์ ความเร็วของอนุภาค มีค่าเท่ากับ 0.950 มม./วินาที การขจัด มีค่าเท่ากับ 0.000 มม.	
4) คุณภาพน้ำผิวดิน จำนวน 3 จุด ได้แก่	วันที่ 2 ตุลาคม 2566	
ห้วยหินก่อนไหลผ่านเข้าใกล้โครงการ	ค่าความเป็นกรด-ด่าง มีค่าเท่ากับ 7.0 ปริมาณสารแขวนลอยรวม มีค่าเท่ากับ 2.6 มก./ล. ปริมาณสารทั้งหมดที่ละลายได้มีค่าเท่ากับ 546 มก./ล. ความกระด้างทั้งหมด มีค่าเท่ากับ 379 มก./ล. ความขุ่น มีค่าเท่ากับ 3.4 มก./ล. ปริมาณซิลิเฟตมีค่าเท่ากับ 83 มก./ล. ปริมาณเหล็กทั้งหมดมีน้อยกว่า 0.10 มก./ล. ปริมาณสารหนูมีค่าเท่ากับ 0.0077 มก./ล. ปริมาณแคดเมียมมีน้อยกว่า 0.002 มก./ล. และปริมาณตะกั่วมีน้อยกว่า 0.01 มก./ล.	
บ่อ Sump รับน้ำในชุมชนเมือง	ค่าความเป็นกรด-ด่าง มีค่าเท่ากับ 7.1 ปริมาณสารแขวนลอยรวม มีค่าน้อยกว่า 2.5 มก./ล. ปริมาณสารทั้งหมดที่ละลายได้มีค่าเท่ากับ 1,036 มก./ล. ความกระด้างทั้งหมด มีค่าเท่ากับ 686 มก./ล. ความขุ่นมีค่าน้อยกว่า 0.01 มก./ล. ปริมาณซิลิเฟตมีค่าเท่ากับ 676 มก./ล. ปริมาณเหล็กทั้งหมดมีค่าน้อยกว่า 0.10 มก./ล. ปริมาณสารหนูมีค่าเท่ากับ 0.0068 มก./ล. ปริมาณแคดเมียมมีค่าน้อยกว่า 0.002 มก./ล. และปริมาณตะกั่วมีค่าน้อยกว่า 0.01 มก./ล.	
ห้วยหินหลังไหลผ่านเข้าใกล้โครงการ	ค่าความเป็นกรด-ด่าง มีค่าเท่ากับ 7.1 ปริมาณสารแขวนลอยรวม มีค่าเท่ากับ 5.3 มก./ล. ปริมาณสารทั้งหมดที่ละลายได้มีค่าเท่ากับ 554 มก./ล. ความกระด้างทั้งหมด มีค่าเท่ากับ 357 มก./ล. ความขุ่น มีค่าเท่ากับ 3.3 มก./ล. ปริมาณซิลิเฟตมีค่าเท่ากับ 97 มก./ล. ปริมาณเหล็กทั้งหมดมีค่าน้อยกว่า 0.12 มก./ล. ปริมาณสารหนูมีค่าเท่ากับ 0.0054 มก./ล. ปริมาณแคดเมียมมีค่าน้อยกว่า 0.002 มก./ล. และปริมาณตะกั่วมีค่าน้อยกว่า 0.01 มก./ล.	

สถานี	ผลการตรวจวัด
5) คุณภาพน้ำใต้ดิน จำนวน 2 จุด ได้แก่ บ่อบาดาลบ้านห้วยหิน บ่อบาดาลบ้านเขาดาก้าว	วันที่ 2 ตุลาคม 2566 ค่าความเป็นกรด-ด่าง มีค่าเท่ากับ 6.7 ปริมาณสารแขวนลอยรวม มีค่าน้อยกว่า 2.5 มก./ล. ปริมาณสารทั้งหมดที่ละลายได้มีค่าเท่ากับ 510 มก./ล. ความกระด้างทั้งหมด มีค่าเท่ากับ 403 มก./ล. ความขุ่น มีค่าเท่ากับ 0.66 มก./ล. ปริมาณซิลิเฟตมีค่าเท่ากับ 51 มก./ล. ปริมาณเหล็กทั้งหมดมีค่าน้อยกว่า 0.10 มก./ล. ปริมาณสารหนูมีค่าน้อยกว่า 0.0020 มก./ล. ปริมาณแคดเมียมมีค่าน้อยกว่า 0.002 มก./ล. และปริมาณตะกั่วมีค่าน้อยกว่า 0.01 มก./ล. ค่าความเป็นกรด-ด่าง มีค่าเท่ากับ 6.9 ปริมาณสารแขวนลอยรวม มีค่าน้อยกว่า 2.5 มก./ล. ปริมาณสารทั้งหมดที่ละลายได้มีค่าเท่ากับ 916 มก./ล. ความกระด้างทั้งหมด มีค่าเท่ากับ 466 มก./ล. ความขุ่น มีค่าเท่ากับ 0.01 มก./ล. ปริมาณซิลิเฟตมีค่าเท่ากับ 213 มก./ล. ปริมาณเหล็กทั้งหมดมีค่าน้อยกว่า 0.10 มก./ล. ปริมาณสารหนูมีค่าน้อยกว่า 0.0020 มก./ล. ปริมาณแคดเมียมมีค่าน้อยกว่า 0.002 มก./ล. และปริมาณตะกั่วมีค่าน้อยกว่า 0.01 มก./ล.

หากต้องการสอบถามข้อมูลเพิ่มเติมสามารถสอบถามได้ที่

สำนักงานโครงการ : บริษัท โรงโมหินศิลามิตรเจริญ (อุ้มทอง) จำกัด

212 หมู่ที่ 5 ตำบลหนองไธ้ อำเภอยางชุมน้อย จังหวัดสุรินทร์บุรี

โทรศัพท์: 081-990-9913 โทรสาร: 0-3548-1418